

MathémArtistes 2013

Maths et Arts : une histoire d'amour...

ŒUVRES D'ARTISTES CONTEMPORAINS SUR BÂCHES TENDUES ENTRE CÈDRES ET CHÊNES CENTENAIRES

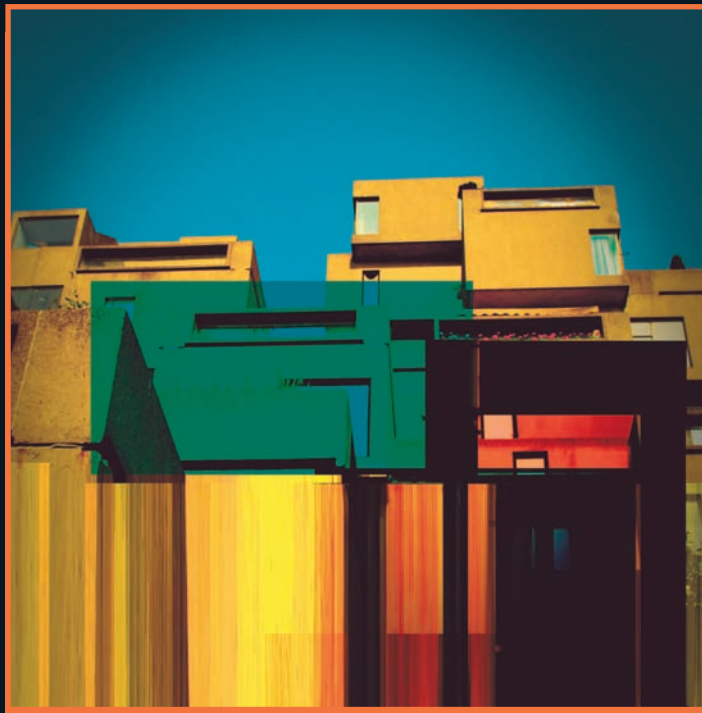
A priori, le couple Mathématiques et Arts peut davantage ressembler à une liaison dangereuse voire un amour impossible... Mathématiques et Arts sont pourtant des amants qui entretiennent une liaison historique et durable. De nombreux artistes y puisent leur inspiration.

Après avoir ouvert ses portes aux problématiques de la Planète Terre en début d'année 2013, le CIRM laisse, en cette année « Marseille-Provence Capitale européenne de la culture », le champ libre à plusieurs artistes inspirés par les mathématiques...

Le CIRM accueille plus de 3600 mathématiciens du monde entier chaque année. Dans un cadre propice à la réflexion et aux échanges, au cœur d'un parc aux arbres centenaires et aux portes des calanques, les chercheurs peuvent ici se transmettre leurs savoirs et faire avancer ensemble les questions centrales de leur discipline.

Les artistes...

Ma" Carassou-Maillan



Vidéographe/vj et artiste visuelle. Ma" Carassou-Maillan a participé à de nombreuses créations visuelles pour des festivals en Europe et à Montréal ainsi que pour la télévision et la radio. Dans le cadre de ses recherches créatives, Ma" explore l'espace en s'inspirant de méthodes mathématiques. En se penchant sur le code, la data visualisation, l'art génératif et la photographie, Ma" découvre de nouvelles possibilités de visualisation composées d'images en mouvements. Utilisant habituellement la vidéo comme médium de diffusion, elle expose aujourd'hui son travail artistique grâce à la photographie.

<http://macarassoumaillan.com/>

Co.Foulon

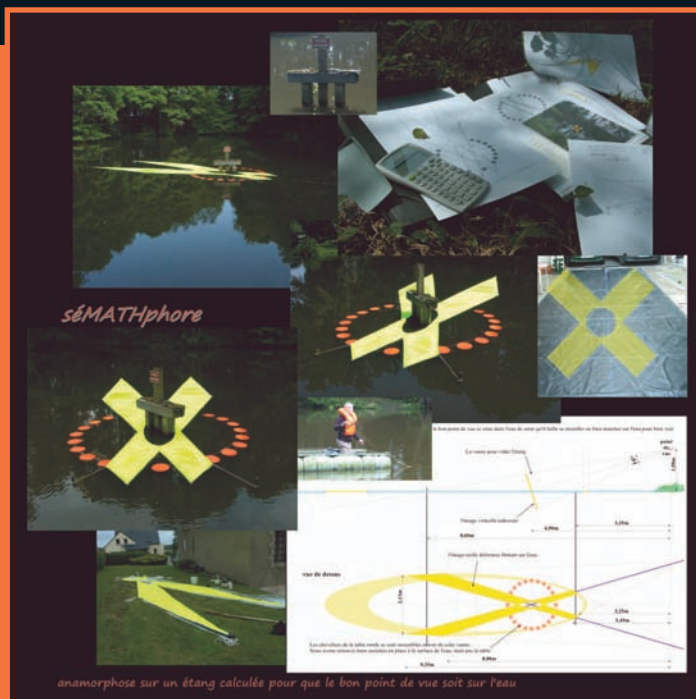
Artiste plasticienne. « La peinture, la photographie, le plâtre sont devenus au fil du temps indispensables à cette plasticienne de talent.

Elle a cependant quelques préférences techniques : le travail des papiers marouflés, les encres, l'acrylique. Ces supports seront tout autant des toiles que des bâches qui deviennent au fil d'empreintes pulvérisées, de textures raffinées, avec l'inspiration, la sensibilité, le regard de l'artiste, d'agréables fresques rythmées où s'expriment les saisons du cœur » (La Provence avril 2013).



<http://www.co-foulon.com/>

Pierre Gallais



Artiste-Mathématicien. Ingénieur de l'Ecole Centrale de Lyon puis DEA de mathématiques pures, Pierre Gallais met en scène poétiquement les mathématiques. « Mathématicien : ce ne sont pas les choses mais les relations entre les choses qui retiennent mon attention. Visuel : j'aime la chose vue mais je ne sais pas à priori quelle chose va me plaire. Parfois je trouve une chose qui me plaît et je tente de la mettre en œuvre dans une proposition mathématique. Le mathématicien se nourrit suffisamment de la relation et appelle X,Y,... Z les choses. Bien

heureux, il n'a pas besoin de s'encombrer des choses. L'artiste pose des choses, puis une relation (s'il réussit) se définit à l'insu de sa conscience : la relation est inconsciente ou émotionnelle ».

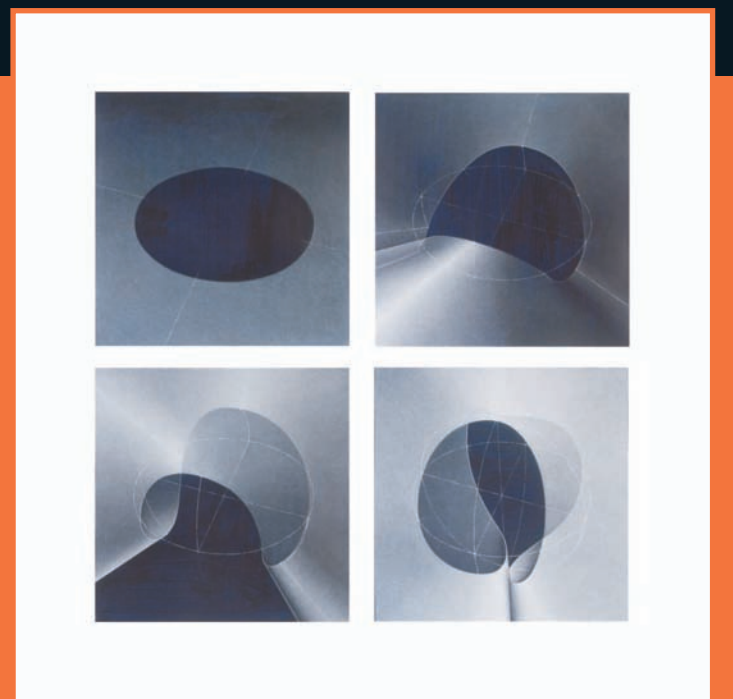
<http://www.institutdemathologie.fr/>

Sylvie Pic

Née en 1957, vit et travaille à Marseille et ailleurs ...

Nombreuses expositions en France et à l'étranger, conférences, publications.

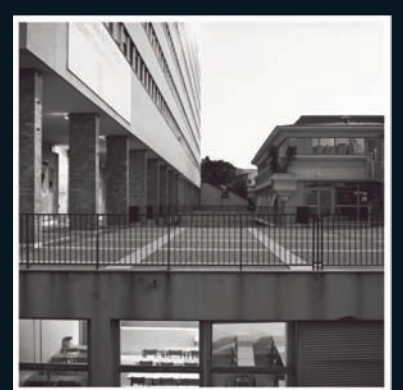
Depuis 1989, je travaille sur des modèles d'espaces. Je m'explique : précédemment, pendant une douzaine d'années, j'avais travaillé sur des représentations d'architectures, des vues, toujours intérieures, d'espaces architecturaux. L'être (le spectateur qui pouvait imaginairement se projeter en eux) était DANS ces espaces, ces espaces lui pré-existaient, lui étaient donnés, comme sont donnés des lieux vides, vacants (l'espace euclidien infini, homogène, isotrope). Dans les séries suivantes (Tores, Dialectes, Sommations, The Anatomy of Melancholy, La Reprise, To bindivide, etc ...), l'être FAIT l'espace, l'engendre à partir de lui-même, à partir d'un geste initial, d'une tension, d'une direction de l'effort qui lui sont propres (poussée verticale, écartement latéral, mouvement circulaire...). Aucun espace, aucune étendue ne pré-existent à ce geste. Espace et étendue naissent par lui, se déploient et s'étendent par sa répétition et son amplification. Ainsi une morphologie naît. Autrement dit, être et espace sont dans un rapport -existentiel, charnel- de définition et d'extension mutuelles. A la limite, l'être EST cette topologie particulière.



<http://www.documentsdartistes.org/pic>

http://www.drawingcenter.org/viewingprogram/share_portfolio.cfm?pf=968

Jean-Yves Briend



Photographe - Mathématicien. Le travail présenté ici fait partie d'un projet en trois parties dont la réalisation s'étale sur plusieurs années et qui est consacré à la faculté des sciences de Saint-Charles à Marseille. Ici sont présentées quelques-unes des photographies faites depuis 2009 pour la deuxième partie du projet, presque achevée. La première est une chronique du mouvement universitaire du printemps 2009. La dernière partie devrait débuter en 2013 avec la réalisation d'une série de portraits des gens du lieu, à la chambre photographique grand format. « Dans les photographies montrées ici, j'explore la géométrie de l'endroit avec en filigrane l'œuvre d'Euclide dont les Éléments sont toujours

enseignés à l'Université. Au delà de la géométrie, j'ai cherché à rendre compte, malgré l'absence d'êtres humains, de l'usage et de l'usure des lieux. Le passage de générations d'étudiants, la fréquentation quotidienne par les enseignants-chercheurs et les personnels qui travaillent sur place, le temps qui passe et la pauvreté des universités françaises ont peu-à-peu laissé des traces. La photographie peut-elle les révéler ? »

La version originale de cette série, des tirages sur papier baryté montés sur une installation en bois, a été exposée lors de l'exposition « Marseille en Scènes » montée dans le cadre de Marseille 2013, capitale européenne de la culture.

<http://jybriend.smugmug.com>

18 & 19 Octobre 2013
Centre International de Rencontres Mathématiques
Marseille – Luminy - Parc du CIRM